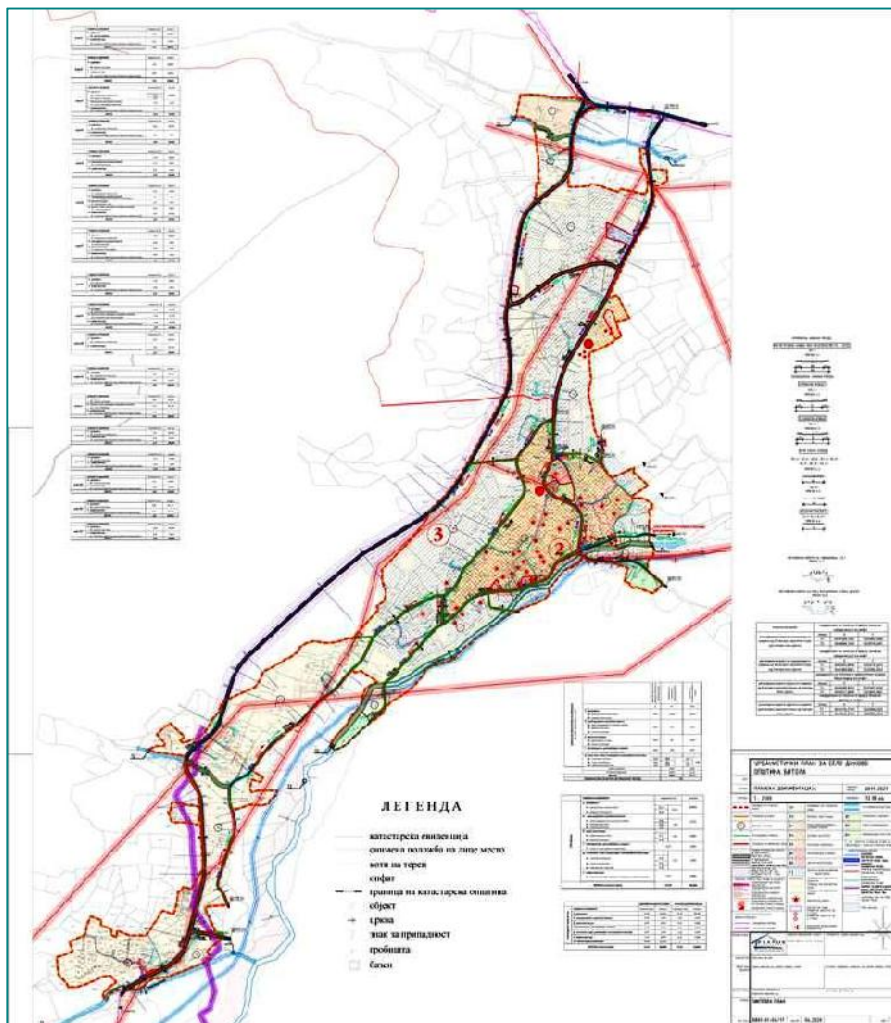




827; 28/3 . 24, ; / : 02 2 448 058; 070 384 194
www. tehnolab.com.mk; e-mail: tehnolab@tehnolab.com.mk

2016 – 2026





:

—

:

,
2016 – 2026

:

:

M-

e

:

e

:

:

, 2020



2016 – 2026



РЕПУБЛИКА МАКЕДОНИЈА
МИНИСТЕРСТВО ЗА ЖИВОТНА СРЕДИНА И ПРОСТОРНО ПЛАНИРАЊЕ

П О Т В Р Д А

за положен стручен испит за стекнување на статус експерт за
стратегиска оцена на животната средина

ИВАНОВСКИ Димитар ЉУБОМИР

дипломиран електротехнички инженер од Скопје, роден на 17.10.1953 година, во Скопје, Република Македонија, на ден 04.06.2009 година, го положи **стручниот испит за стекнување на професионално знаење за стратегиска оцена на животната средина**, пред Комисијата за полагање на стручен испит за стратегиска оцена на животна средина, при Министерството за животна средина и просторно планирање, и се стекна со **статус на експерт за стратегиска оцена на животната средина** и ги исполнува условите утврдени во член 68 од Законот за животна средина, со тоа се стекнува со право да биде **вклучен** во Листата на експерти за стратегиска оцена на животната средина што ја води Министерството за животна средина и просторно планирање на Република Македонија.

Оваа потврда се издава врз основа на член 68 од Законот за животната средина ("Службен весник на Република Македонија" број 53/05, 81/05, 24/07 и 159/08).

Министерство за животна средина
и просторно планирање

Министер,
Др. Неџати Јакупи



Комисија за полагање на стручен испит за
стратегиска оцена на животната средина

Претседател,
М-р Јадранка Иванова

Број 07-2037/37
29.07. 2009, година



2016 – 2026



РЕПУБЛИКА МАКЕДОНИЈА
МИНИСТЕРСТВО ЗА ЖИВОТНА СРЕДИНА И ПРОСТОРНО ПЛАНИРАЊЕ

ПОТВРДА

за положен стручен испит за стекнување на статус експерт за
стратегиска оцена на животната средина

ТРАЈКОВСКА-ТРПЕВСКА Левко МАГДАЛЕНА,

дипломиран инженер по хемија од Скопје, родена на 19.07.1955 година, во Скопје, Република Македонија, на ден 04.06.2009 година, го положи **стручниот испит за стекнување на професионално знаење за стратегиска оцена на животната средина**, пред Комисијата за полагање на стручен испит за стратегиска оцена на животна средина, при Министерството за животна средина и просторно планирање, и се стекна со **статус на експерт за стратегиска оцена на животната средина** и ги исполнува условите утврдени во член 68 од Законот за животна средина, со тоа се стекнува со право да биде **вклучен** во Листата на експерти за стратегиска оцена на животната средина што ја води Министерството за животна средина и просторно планирање на Република Македонија.

Оваа потврда се издава врз основа на член 68 од Законот за животната средина ("Службен весник на Република Македонија" број 53/05, 81/05, 24/07 и 159/08).

Министерство за животна средина
и просторно планирање

Министер,
Др. Неџати Јакупи



Број 07-2037/36
29.07.2009, година

Комисија за полагање на стручен испит за
стратегиска оцена на животната средина

Претседател,
М-р Јадранка Иванова



1.0.	1
2.0.	()	2
2.1.	2
2.2	3
2.3	3
2.4	4
2.5	4
2.5.1	4
2.5.2	5
2.5.2.1	5
2.5.3	7
3.0.	, /	9
3.1.	9
3.2.	10
3.3.	/	10
3.4.	11
4.0.		20
5.0.	21
5.1.	21
5.2.	21
5.3.	22
5.4.	22
5.5.	23
5.6.	24
5.7.	26
5.8.	29
5.9.	32
5.10.	37
5.11.	38
5.12.	39
5.13.	41
5.14.	42
5.15.	42
6.0.	A	43
7.0.	,	47



8.0	52
9.0.	53
10.0.	56
11.0.	66
	67
1	68
2	
	71
3	79
4	81
5	85
6	87
7	88
8	89
9	91
10	92
11	93
12	94
13	95
1:	12
2:	19
3	
	2001/2010	26
4:	37
5:	37
6:	37
7:	-	37
8:	-	37
9:	54



.1:	5
.2:	7
.3:	15
.4:	.3	16
.5:	21
.6:	24
.7:	(mm)	25
.8:	26
.9:	27
.10:	28
.11:	PM10	28
.12:	CO	29
.13:	, 2018	31



1.0.

2016 – 2026,

.153/07).

04/17,

0801-01-



2.0.

()

()

(,).

“ ”

(),

:

- ○
-
-

2.1

).

:

-
-
-



-
-

2.2

- ;
- ;
- ;
- ;
- ;
- ;
- ;
- ;
- ;

2.3

(„ X
 “ 53/05, 81/05, 24/07, 159/08,
 83/09, 48/10, 124/10, 51/11, 123/12, 93/13, 187/13, 42/14, 44/15, 39/16, 99/18).

1.

(„ („ 153/07 45/11); :

2.

(„ 153/07); :



3.

4.

5.

6.

7.

“ 129/07);

) („

“ 144/07);

147/07 45/11);

“ . 110/2010),

“ . 122/11).

1.

2.4

(),

2.5

2.5.1

—

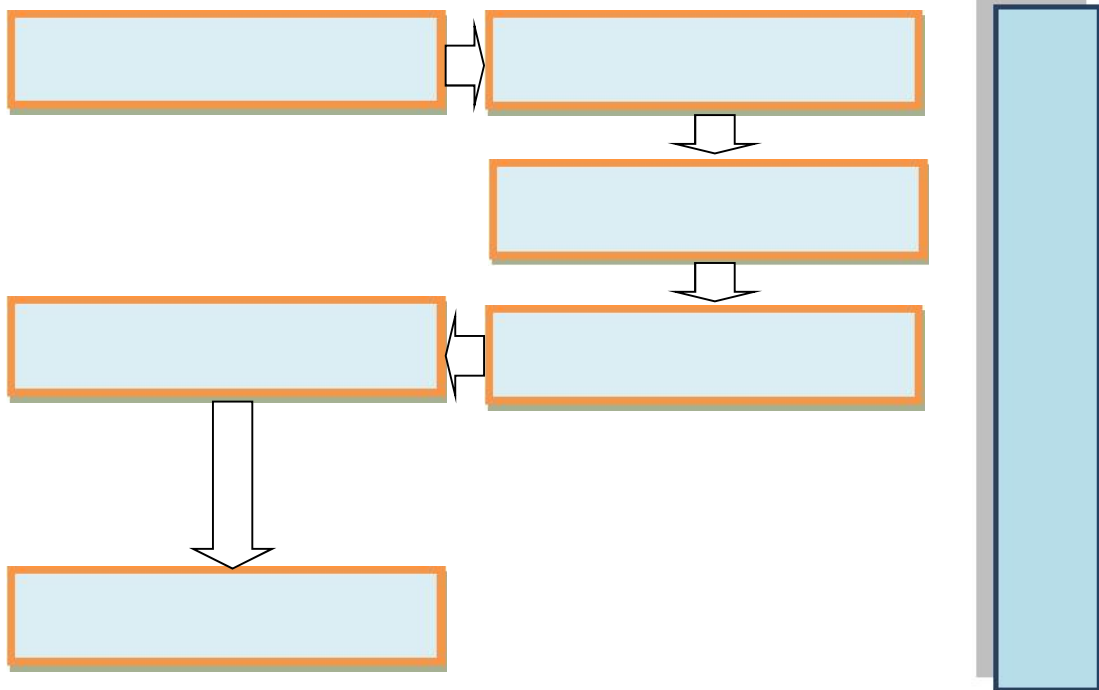
—

—

—

—

—



.1:

2.5.2

2

2.5.2.1

(65
1).

a)

1

(.147/08)



)

;

)

,

:

—

;

—

;

—

a

,

;

—

”

“

—

;

.

—

,

,

,

.

,

.

,

,

.

,

,

15

,

.

,

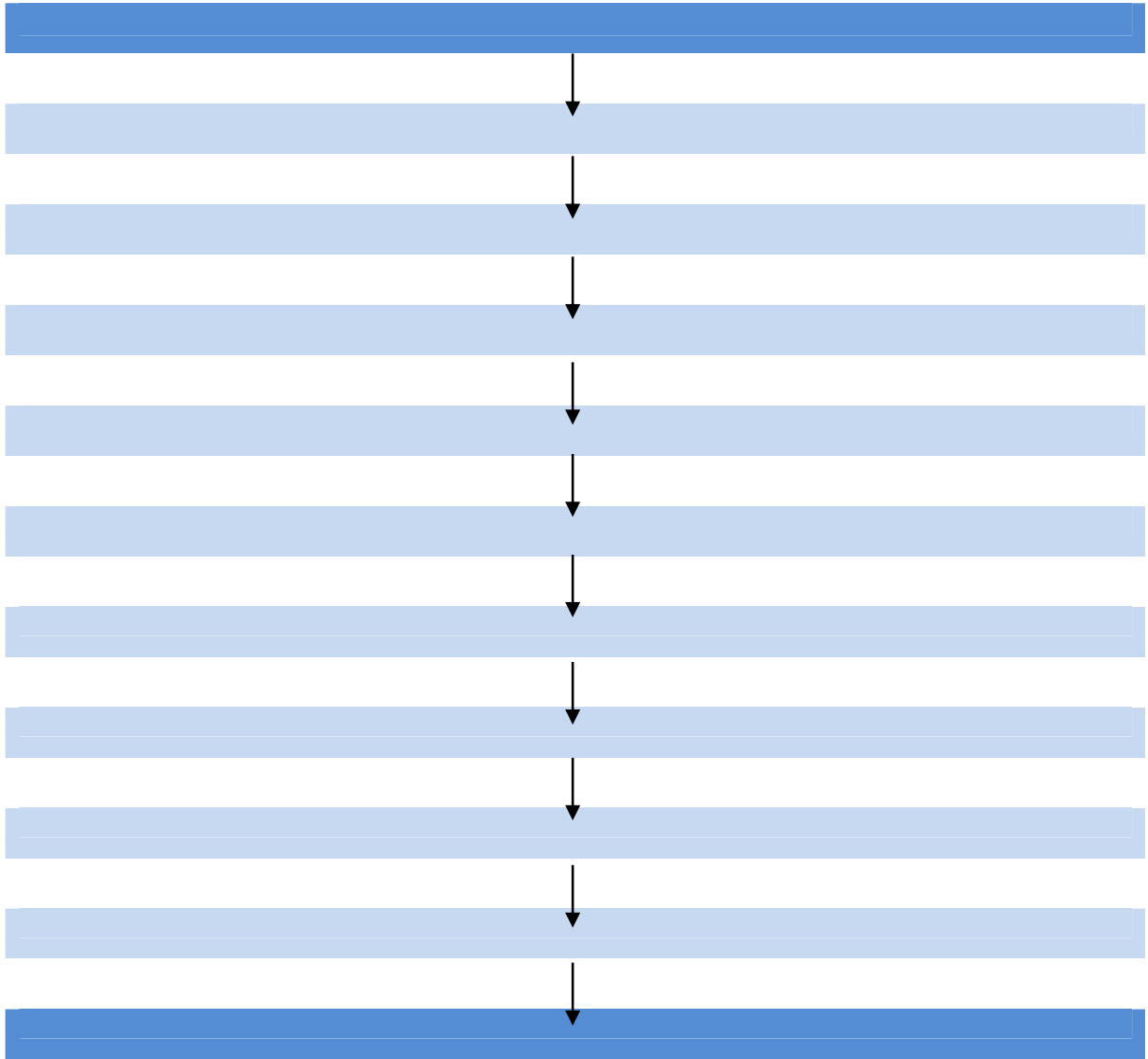
,

30

/

.

.



.2:

2.5.3

2

-
-
-



- , ;
- ,
- , /) (;
- ,
- ,
-



3.0

/

3.1



3.2.

2016 – 2026,

-
-

-

-
-

-
-
-
-
-

3.3.

/



2016 .,

. 1-15 909/2016 26.12.2016

3.4.

526

3

200

- 1 - ;
- 4 - ;
- 1 - ;
- 4 - ;
- 5 - ;
- 1 - ;
- 5 - ;
- 2 - ;
- 1 - ;
- 3 - ;
- 4 - () ;
- 1 - ()



1:

1	1- (.. (2))	((2))				1(30%); 1(30%); 2(30%); 3(30%); 5(5%)	30%
2	1- ((3))	60%	2.1	+2	10.20	1(30%); 1(30%); 2(30%); 3(30%); 5(5%)	30%
3	4- ((3))	60%	2.1	+2	10.20	1(30%); 3(30%); 2(30%); 3(30%);	30%
4	1-					1(20%); 3(20%); 4(20%);	40%
5	4- ((2))					5(40%); 1(40%); 2(40%); 3(40%); 4(40%); 3(40%);	40%



6	5-					1(40%); 2(40%); 3(40%); 4(40%); 6(40%); 2(40%); 3(40%); 3(40%);	40%
7	1- (.. (2))				((2))	3(20%)	20%
8	5- (.. (2))				((2))	5 (10%); 1 (10%); 1 (10%); 3 (40%); 4 (49%)	49%
9	2-	70%	2.1	+1		1(30%); 2(30%); 4(10%); 2(5%); 2(30%); 3(30%); 4(30%); 3(30%); 4(30%)	49%
10	1-				((2))	1(10%); 3(10%)	10%

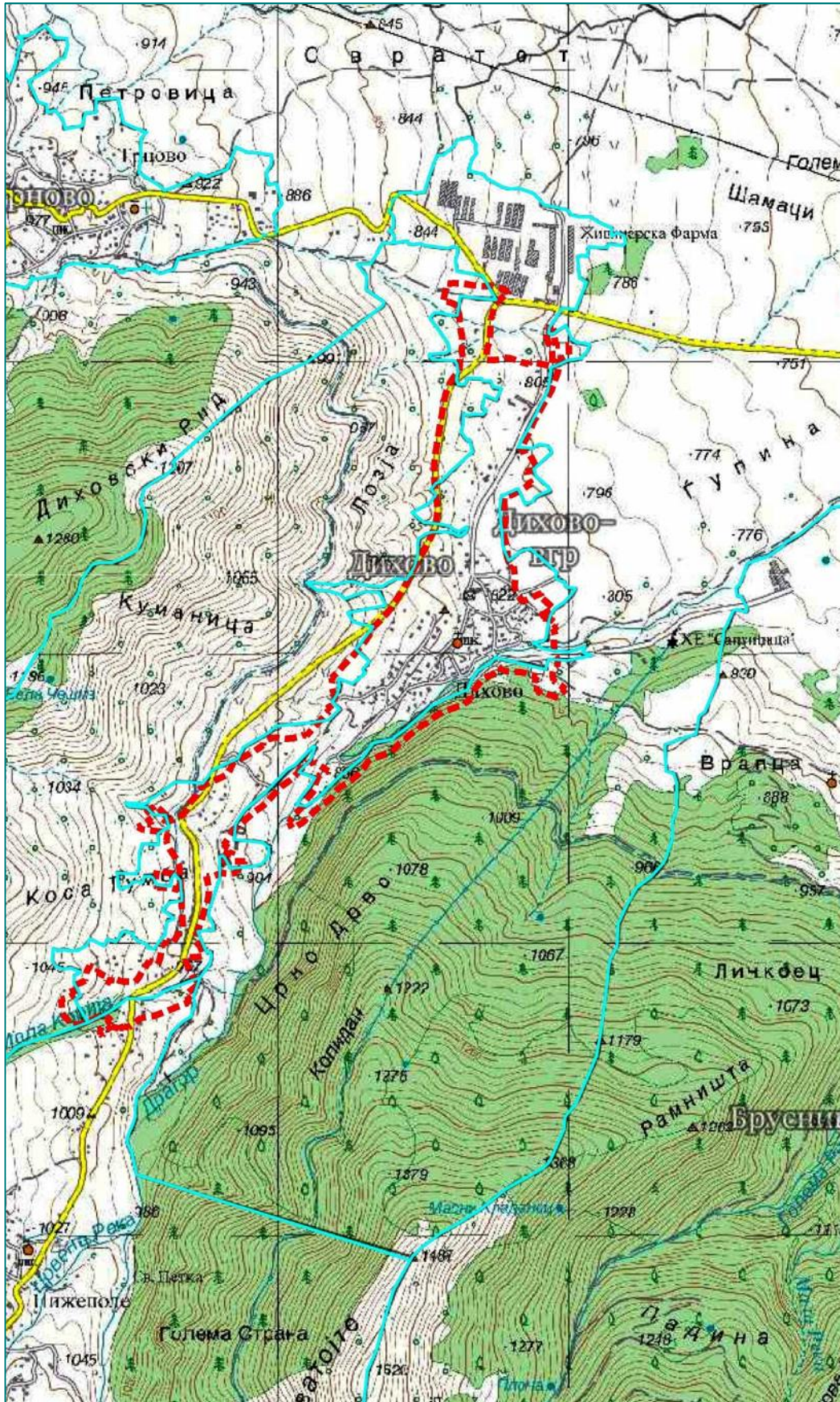


2016 – 2026

11	3 -	70%	1.4	+1	10.00	4(20%); 1(10%); 2(30%); 3(10%); 4(10%); 5(20%); 6(30%); 3(20%); 1(40%)	40%
12	4 -	70%	0.7			5 (40%)	40%

17 ,

(.3) 72,2 .



.3:

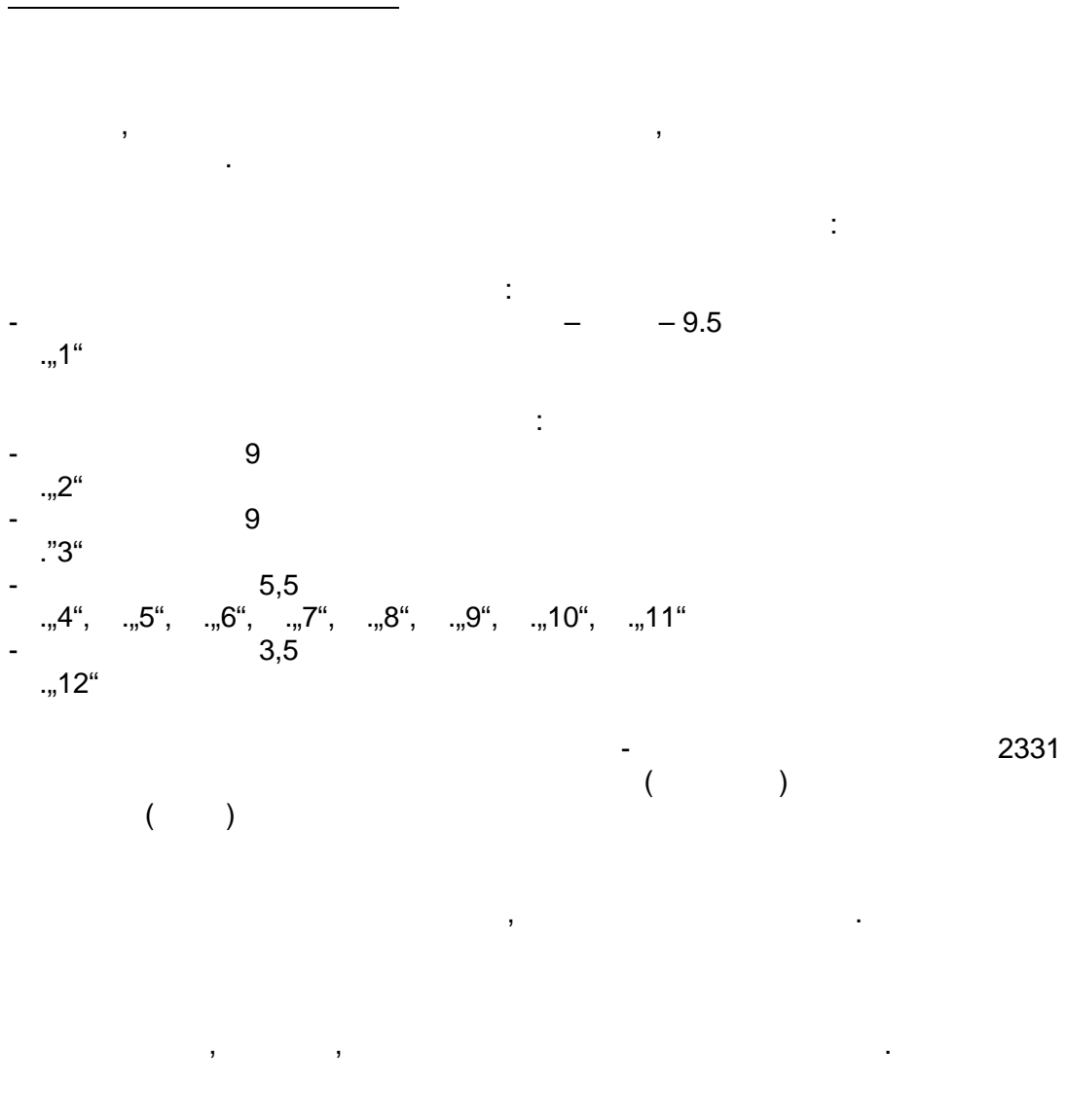


2016 – 2026

	ГРАНИЦА НА ПЛАНСКИ ОПФАТ
	ГРАНИЦА НА КАТАСТАРСКА ОПШТИНА
	ТРАСА НА РЕГИОНАЛЕН ПАТ

.4:

.3



2016 2026



+) + 23 / . (+ +
 ()
 :

Ø250 (Ø500).
 Ø300 (Ø600).

6 3 1 2
 4 3
 ()
 ()

20 8



2016 2026

1305,52 kW.

: 10 kV

, 0,4 V

0,5 .

1,0



2:

	()		()	
-	33.64	46.60%	62.14	86.09%
-	0.76	1.05%	1.64	2.27%
-	0.33	0.46%	0.35	0.48%
-	0.39	0.55%	0.24	0.34%
-	0.79	1.10%	1.10	1.53%
-	7.21	9.99%	6.72	9.30%
-	29.05	40.25%	/	/
()	72.18	100.00%	72.18	100.00%

(, ,),

(

a

2019

(17-225 15.05.2019).

4).



4.0.

- / :
- ;
- ,
- , , ;
- : ;
- — ;
- — ;
- — ;
- — ;
- .
- ,
- , -
- , -
- ,
- ,
- .



5.0.

5.1.

(. 5).



.5:

794,53 km².

5.2.

640 890 m,
(1430 m).
52,40 m



590 m 715 585 m, 710
650 m.
5
779

5.3.

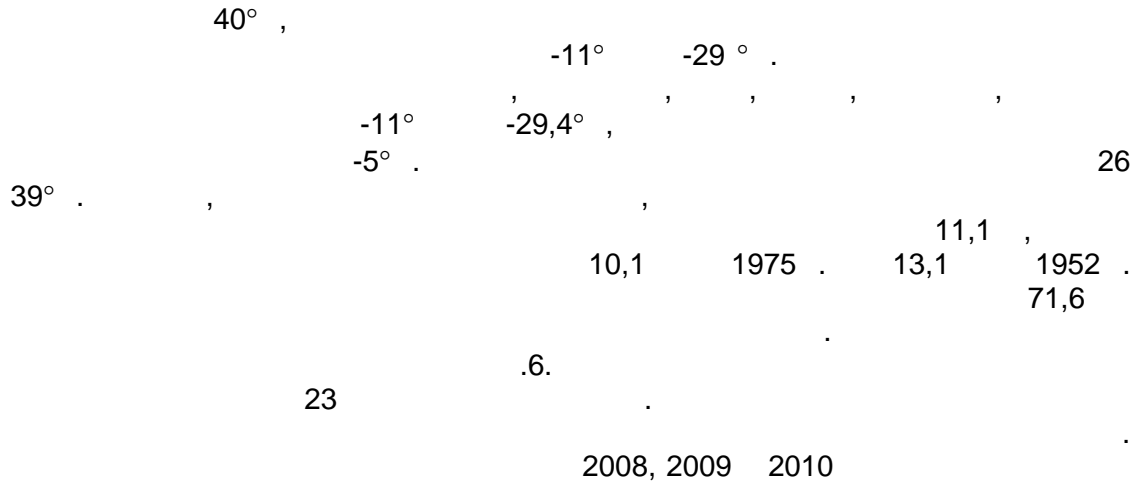
2 4,5%.
0,42 – 3,62 %.
1-2 %
1,18-3,96 %
150-200 KN/m² 1.6 m, 120-200 KN/m².
6

5.4.

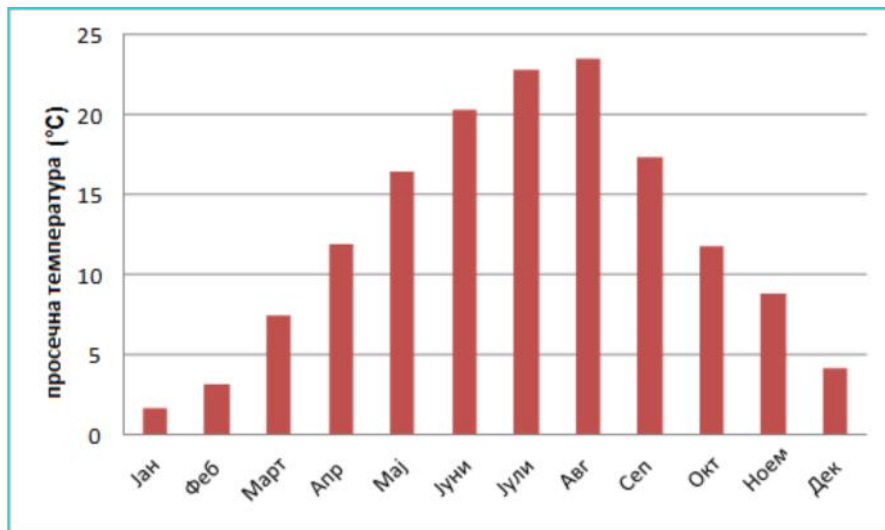
(),
4,5 km.
(12 km
)
67 km, 188 km² 25,1 km
17,0 ‰.



5.6.

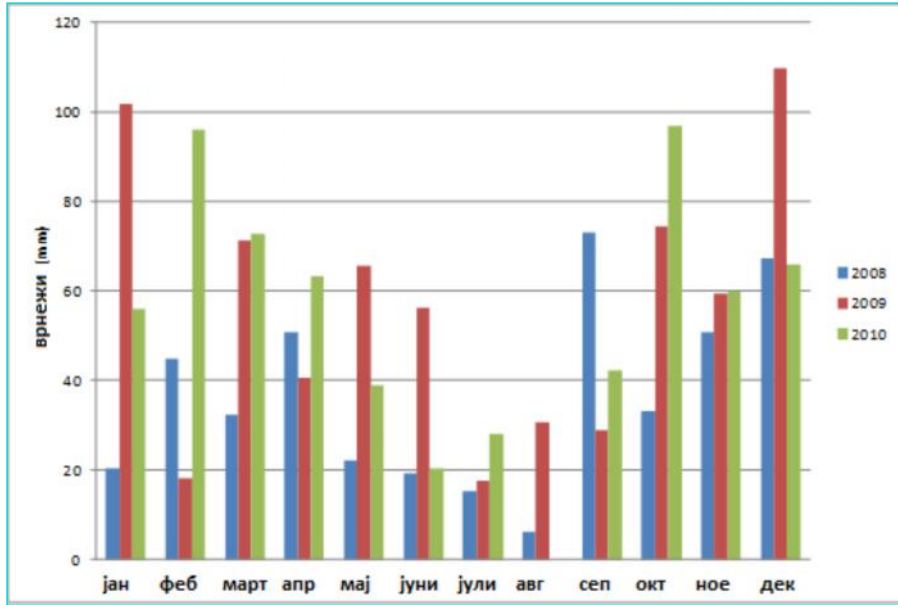


7. 583 ()



: , 2016

.6:



7: , 2016 (mm)

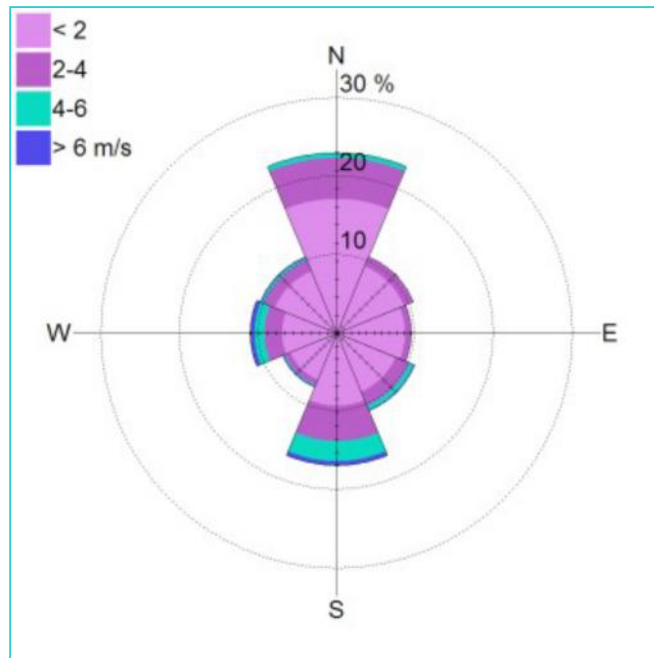
338 879 , 601 .

(> 90%) (< 50%).

338 mm 879 mm, 601 mm.

63cm, 1970 , 5cm. 1962

(2 m/s) 55 90 % (6 m/s) .8



: , 2016
.8:

(/) (%) () (%)

40.

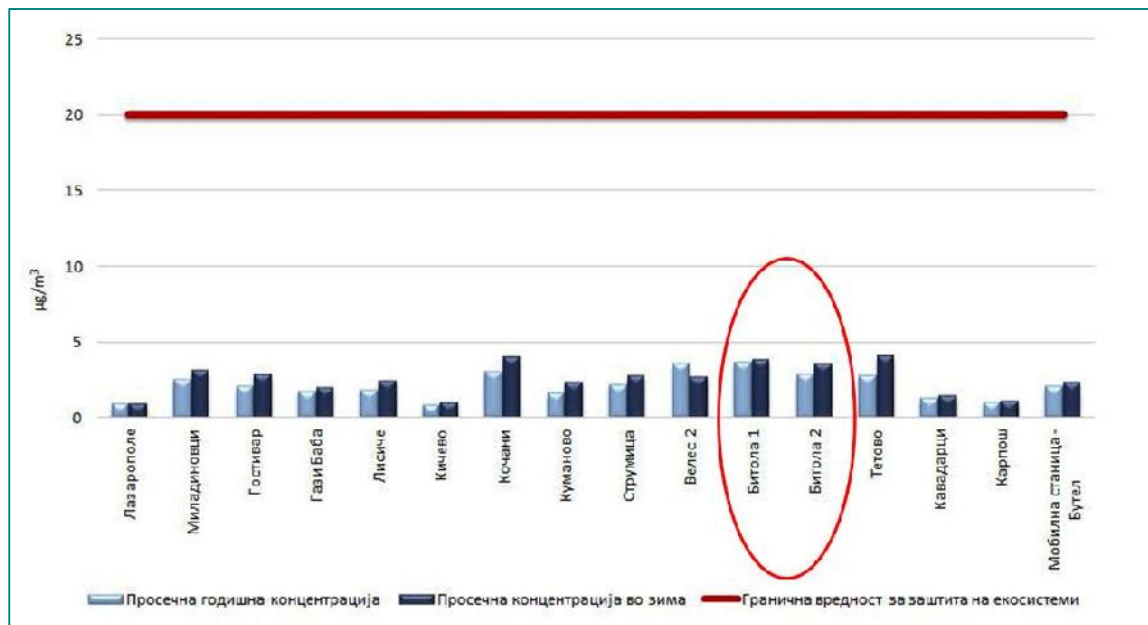
3

2001/2010

	I	II	III	IV	V	VI	VII	VIII	IX	X	XI	XII	
586	0,6	2,0	7,6	11,3	16,7	20,7	23,3	22,9	17,3	12,3	6,7	1,7	11,9
800	0,5	0,9	6,5	10,2	15,6	19,6	22,2	21,8	16,2	11,2	5,6	0,6	10,5
910	-1,1	0,4	6,0	9,7	15,1	19,1	21,7	21,3	15,7	10,7	5,1	0,1	10,3
1000	-1,5	-0,1	5,5	9,2	14,6	18,6	21,2	20,8	15,2	10,2	5,6	-0,4	9,8
1200	-2,5	-1,1	4,5	8,2	13,6	17,6	20,2	19,8	14,2	9,2	4,6	-1,4	8,8
1400	-3,5	-2,1	3,5	7,2	12,6	16,6	19,2	18,8	13,2	8,2	3,6	-2,4	7,8
1600	-4,5	-3,1	2,5	6,2	11,6	15,6	18,2	17,8	12,2	7,2	2,6	-3,4	6,8
1800	-5,5	-4,1	1,5	5,2	10,6	14,6	17,2	16,8	11,2	6,2	1,6	-4,4	5,8
2000	-6,5	-5,1	0,5	4,2	9,6	13,6	16,2	15,8	10,2	5,2	0,6	-5,4	4,8
2200	-7,5	-6,1	-0,5	3,2	8,6	12,6	15,2	14,8	9,2	4,2	-0,4	-6,4	3,8
2400	-8,5	-7,1	-1,5	2,2	7,8	11,6	14,2	13,8	8,2	3,2	-1,4	-7,4	2,8
2601	-9,5	-8,1	-2,5	1,2	6,6	10,6	13,2	12,8	7,2	2,2	-2,4	-8,4	1,8

5.7.

() .



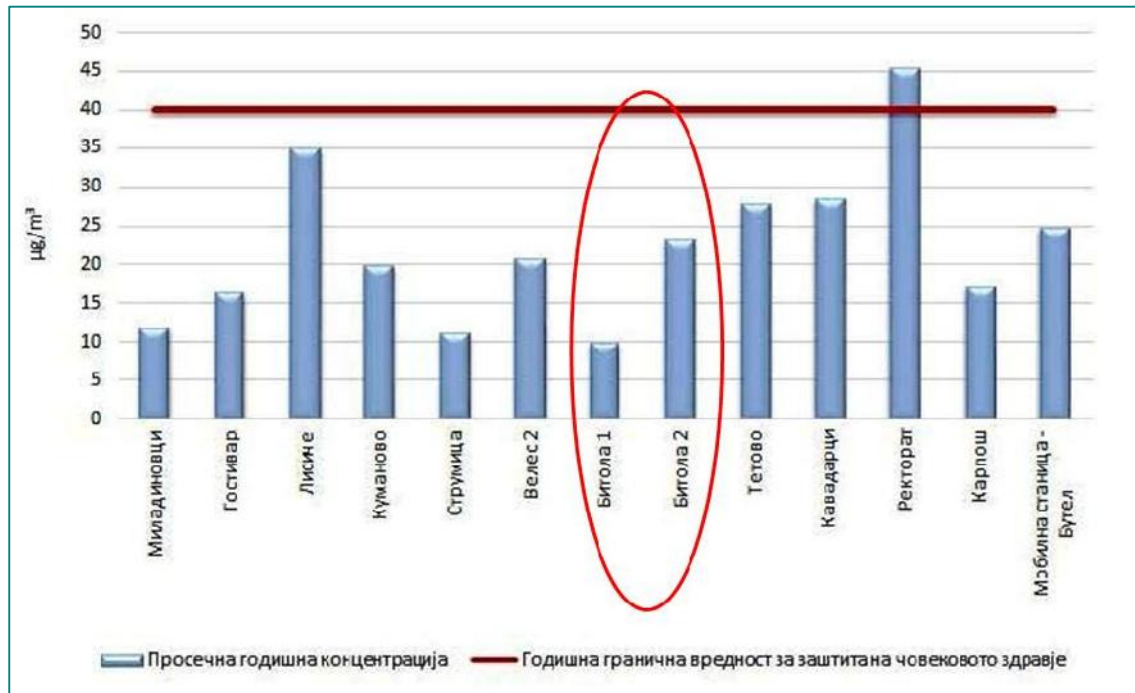
2018

.9:

.10.



2016 – 2026



2018

.10:

.11

PM10



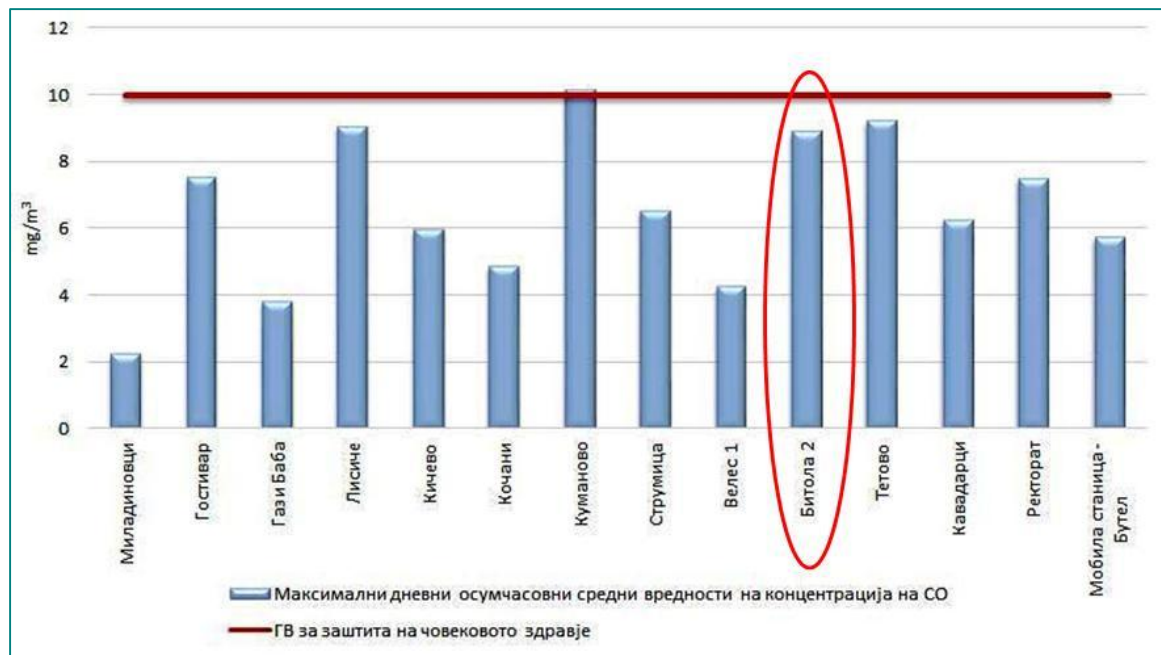
2018

.11:

PM10

.12

CO.



2018

.12:

CO

5.8.

1966

14



2016 – 2026

1,1m³ 5m³,

120-240

)

()

: 360

, 2720

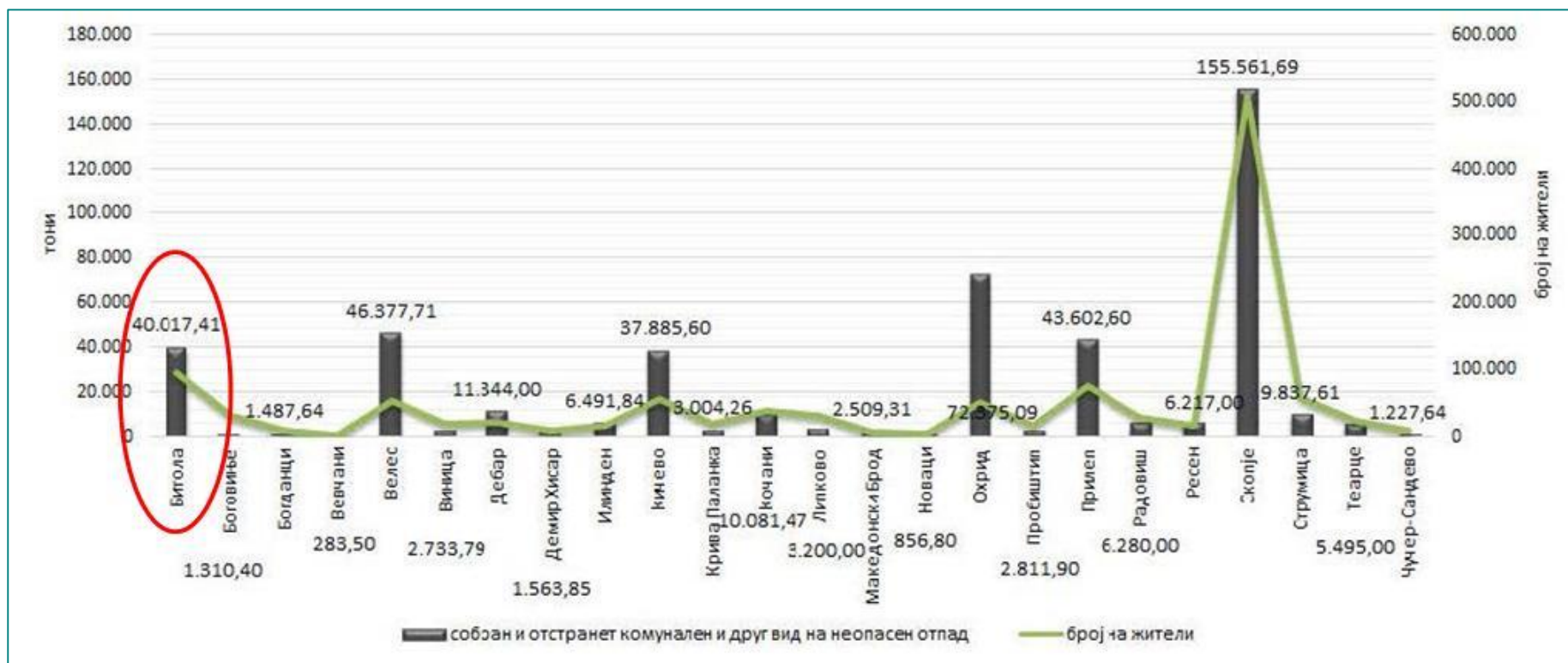
24313

17

10-15

.13

) 2018



2018

.13:

2018



Nemoura peristeri.

(Brachydesmus peristerensis); (Alpaeus macedonica, Cychrus attenuatus peristericus, Duvaliotes peristericus, Platyduvalius macedonicus, Trechus hajeki), (Hadena clara macedonica) : (Scythris crypta Scythris similis).

(Salmo pelagicus),

, 91

35

10

, 15

(Saiamandra salamandra),
(Triturus carnifex macedonicus),
(Rana dalmatina),
(Rana graeca),
(Hyla rharea),
(Testudo hermanni),
(Elaphe longissima),
(Coronella austriaca),
(Scolopax rusticola),
(Bonasa bonasia),
(Bubo bubo),
(Strix aluco),
(Caprimulgus europaeus),
(Dryocopus martius),
(Picus viridis),
(Accipiter gentilis),
(Aquila chrysaetos),
(Erinaceus concolor),
(Sciurus vulgaris),
(Muscardinus avellanarius),
(Dryomys nitedula),
(Glis glis),
(Lepus europaeus),
(Martes foina),
(Meles meles),
(Vulpes vulpes),
(Felis silvestris),
(Lynx lynx martinoi).
(Canis lupus),
(Ursus arctos),
(Sus scrofa),
(Cervus elaphus),
(Capreolus capreolus)



(Rupicapra rupicapra balcanica).

(Chionomys nivalis).

(Lacerta agilis), (Vipera berus), (Microtus subterraneus), (Sorex minutus), (Talpa stankovici), (Nannospalax leucodon).

(Pyrrhocorax pyrrhocorax), (Monticola saxatilis), (Turdus torquatus), (Alectoris graeca).

(Talpa caeca beaucournii), (Talpa stankovici), (Clethrionomys glareolus makedonicus), (Microtus felteni),

29% 88 2606 - 487

1174 21 8

(30 3 1839) August Grisebach

"Spicilegium florae Rumelicae et Bithynicae" (1843-44),



(in Grisebach), 700 - 2200

() 1050
- - () 900

Asteraceae (Compositae), Caryophyllaceae, Fabaceae (Leguminosae), Poaceae (Grami-ne-ae), Rosaceae, Lamiaceae (Labiatae)

- (Locus classicus)

15

- - (Locus classicus) :

- Alchemilla peristerica,
- Centaurea deustiformis,
- Crocus pelistericus,
- Dianthus myrtinervius,
- Festuca peristerea,
- Pedicularis orthantha,
- Pinus peuce,
- Ranunculus psilostachys,
- Scorzonera purpurea subsp. peristerica,
- Sedum erythraeum,
- Sempervivum marmoreum,
- Sempervivum octopodes,
- Silene ventricosa,
- Viola velutina,
- Viola orphanidis

e (Alchemilla peristerica, Dianthus myrtinervius, Cro-cus pelistericus, Sempervivum octopodes).

(p E ,
CORINE).

(IUCN Red

List of threatened species, 1998):

- Alkanna pulmonaria
- Centaurea deustiformis
- Dianthus myrtinervius
- Fritillaria gussichiae
- Malus Florenthina



Pedicularis limnogenae
 Pinus peuce
 Sempervivum octopodes
 Viola eimia

(Bern Convention Annex I);
 Annex II b, Annex IV b): Buxbaumia viridis
 CORINE species: Crocus pelistericus (MK)

(Habitat directives,

alpine subsp. Carpatica Viola parvula.

: Dianthus stenopetalus, Tozzia

Medicinal herbs and forest crops

Achillea millefolium (- common yarrow).
 Angelica pancicii (- angelica).
 Convallaria majalis (- lily of the valley),
 Crataegus monogyna (- monogynies hawthorn),
 Dactylorhiza maculata (/ / - Heath Spotted orchis),
 Dactylorhiza sambucina (- orchis),
 Fragaria vesca (- wild strawberry),
 Hypericum perforatum (- perforate St. Johnswort),
 Gentiana lutea subsp. symphyandra (- gentian),
 Gentiana punctata (- gentian).
 Juniperus communis (- common juniper),
 Origanum vulgare (- wild majoram),
 Primula veris subsp. columnae (- spring primrose).
 Primula vulgaris (- common primrose),
 Pulmonaria officinalis (- lungwort).
 Rubus idaeus (- red raspberry).
 Thymus tosevii var. degenii (- thyme),
 Tussilago farfara (- colt's foot).
 Vaccinium myrtillus (- blueberry),
 Vaccinium uliginosum (), .

-Decorative species

Campanula persicifolia (- narrow - leaved Bellflower),
 Crocus pelistericus (- Pelisler's saffron).
 Crocus veluch nsis (- affron),
 Epilobium angustifolium (- Rosebay willow - herb fireweed),
 Galanthus nivalis (- Snowdrop),
 Gentiana acaulis (- Gentian from Koch),
 Geum coccineum (- Avens),
 Lilium albanicum (- Lyli from Albanie).
 Paris quadrifolia (- herb Paris),
 Ranunculus crenatus (- Buttercup).
 Sempervivum octopodes (- Mouse-leck),
 Viola velutina (- Violet) .



5.10.

2004 65- :

95385 . . . e 788 /km². . . 2002 . . .

4:

	74550	23010	28155
65	20835	5932	9070
	95385	28942	37225

5:

	95385	84616	4164	1610	2613	1270	541	21	550
	100%	88.7%	4.36%	1.68%	2,74%	1,33%	0,56%	0,02%	0,57%

6:

		()						
		0-14	15-29	30-44	45-59	60-74	75-85+	
	95385	16228	20665	20224	19549	13815	4874	30
		-						
		0-14	15-29	30-44	45-59	60-74	75-85+	
	48416	7955	10277	10183	9599	7514	2866	22

93921 2007
4,7%
1994-2002

(78%).



5.11.

70.000 ha.

1983

4-
2,



-		:	3 km
-	1.5km	:	
4.	:	1.5 km	
-		:	1.5 km
5.	:		
-	Via Egnatia,	:	
-	" "	:	200-300 m
-		:	
-		:	700 m
6.	:		
-	1 km	:	
-		:	70x80 m
7.	:		
-	2.5 km	:	1615 m.
-		:	
-		:	
-		:	
-	" "	:	

XIX

5.13.



(-5)
 (-5).
 (2002 – 2020 .)
 -65 -3, -4 -5 (-
 -5 - (-) -
 133/11, 150/11 2012)
 -3 - (-2- -
 -3- -
 (2002 –
 2020 .) :
 -106 - (-1 - -505)
 -416 - (-4 - -5).
 133/11, 150/11 20/12)
 “ 1” :
 -1101 (106) - (3- - -1307
 -1305 (416) - (3- - -2)
 1894
 (85km). (170km)

5.14.



22 km

“ ”

“ ” – (“ ”, “4 ”, “ ”...)

11 “ ”)

93.000m, Ø 150 Ø 1500. 154.000 m : 54.000 m 7.000 m. 5. 99 %, 82%.

5.15.

1983 . 225 MW .

4.600 GWh. 675 MW -

400 , 7.900 , 6-7 . 20

2020 12 , 13 2002-



6.0.

() ,

- a
-
-
-
-

, a

e





()



a

2019

(17-225 15.05.2019).

(4)



7.0.

,

,

.

.

.

e

.

.

,

(, ,),

.

,

(,),

(,)

.

(,),

,

.

.

,

,

,

.



(
.)



4).

(



7,0 cm



8.0.

,

.

,

,

.

.

,

,

/

.

(

),

,

.



9.0.

(, ,)

-
-
-
-

9.



9:

- e	-	- ; - ; - ;	- ; -	- ; -
-	-	-	-	-
-	-	-	-	-
-	-	- ; - K ;	- ; -	- ; -
-	- /	-	-	-
-	-	- ; - ;	-	-



-	-	-	-	-
-	-	-	-	-
-	-	-	-	-



10.0.

2016-2026,

526

200

- 1 - ;
- 4 - ;
- 1 - ;
- 4 - ;
- 5 - ;
- 1 - ;
- 5 - ;
- 2 - ;
- 1 - ;
- 3 - ;
- 4 - () ;
- 1 - ()

17



(.3) 72,2 .

2016-2026,

-
-

-

-
-

-
-
-
-
-

(2002-2020)

. . Y25216

2016 .,

. 1-15 909/2016 26.12.2016

-
-

-

-
-
-
-
-



•

•

•

•

•

•

()

-

-

-

-

-

, . . .

, a



-

e

:

(

)

/

:

).



()



(),

(.).



—
4). (

7,0 cm



.
 -
 ,
 -
 ,
 .
 ,
 .
 ,
 ,
 /
 () ,
 .
 (, ,) ,
 ,
 .
 :
 .
 ,
 ,
 ,
 .
 ,
 .

-
-
-
-



11.0.



— ,

— , (2002 – 2020)

— ,

2016

— 2014 - 2018

— . (II, 2006)

— , , 2014

— , , 2014

— 2018 , , 2019 —



1

3

1.

³ (. 53/05, 81/05, 24/07, 159/08, 83/09, 48/10, 124/10, 51/11, 123/12, 93/13, 187/13, 42/14, 44/15, 39/16, 99/18)



- 1979 30 (, 1985)
- 1979 (, 1988)
- 1979 (, 1991)
- 1979 (, 1994)
- 1979 , 1998
- o 1979 (, 1998)
- 1979 (, 1999)
- M) (,)
- (,1998)
- VIII IX (, , 23-27.02.1998) l,
- ()



Врз основа на член 65 став (6) од Законот за животната средина („Службен весник на Република Македонија“ бр. 53/05, 81/05, 24/07, 159/08, 83/09, 48/10, 124/10, 51/11, 123/12, 93/13, 183/13, 42/14, 44/15, 127/15, 192/15 и 39/16), Општина Битола, на ден 06.02.2017 година, донесе:

Одлука за спроведување на стратегиска оцена

1. За планскиот документ, кој се носи согласно Одлука за отпочнување на постапка за изработка на УП за село Дихово – Општина Битола, кој го донесува Општина Битола потребно е да се спроведе Стратегиска оцена на влијанието врз животната средина согласно член 65 од Законот за животната средина.
2. Како органи засегнати од имплементација на планскиот документ Урбанистички план за село Дихово – Општина Битола се определуваат следните: Министерство за животна средина и просторно планирање и Општина Битола.
3. За планскиот документ Урбанистички план за село Дихово – Општина Битола, за чија изработка е одговорено од Министерство за животна средина и просторно планирање, а го донесува Општина Битола, донесувањето на планскиот документ Урбанистички план за село Дихово – Битола ќе има влијание врз животна средина.
4. Обемот на извештајот за стратегиска оцена треба да ги опфати следните аспекти: економски развој на Општина Битола и населено место Дихово, заштита на природата, почвата, водата воздухот, здравјето на луѓето и употреба на земјиштето.
5. Одлуката заедно со формуларите за определување на потребата од спроведување на стратегиска оцена се објавува на веб страната на општина Битола на следната веб адреса/и: www.bitola.gov.mk
6. Против оваа одлука може да се поднесе жалба до Општина Битола во рок од 15 дена од денот на објавувањето на веб страната.

Бр.08-119
06.02.2017
Општина Битола

ГРАДОНАЧАЛНИК

Д-р. Владимир Талески





Податоци за органот кој го изработува планскиот документ	
Назив на планскиот документ	Урбанистички план за село Дихово - Општина Битола
Орган надлежен за изработка на планскиот документ	Градоначалник
Орган надлежен за донесување на планскиот документ	Совет на Општина Битола

Податоци за изработувачот на планскиот документ	
Име на лицето овластено за подготвување на планскиот документ	Мирјана Николовска,
Назив на работното место	советник
Контакт податоци за лицето	Мирјана Николовска, тел. 047/ 208-317



Основни податоци за планскиот документ			
Од што произлегува донесувањето на планскиот документ? (пр. законска обврска или друга одредба)			
Согласно Законот за просторно и урбанистичко планирање (Сл. Весник на РМ бр:199/14, 44/15, 193/15, 31/16 и 163/16), Правилник за поблиска содржина, форма и накин на обработка на ГУП, ДУП, УПВНМ(Сл Весник на РМ бр. 142/15) Правилникот за стандарди и нормативи за урбанистичко планирање (Сл. Весник на РМ. бр. 142/15, 217/15, 22/15, 228/15, 35/16, 99/16 и 134/16), Основа за изработка се Планска програма 0801-10-12/2016 и услови за планирање на просторот Y25216 и Решение за услови за планирање на просторот бр. УП1-15909/2016 од 26.12.2016			
Дали се донесува нов плански документ или се вршат измени на постојниот?			
Да <input checked="" type="checkbox"/> Не <input type="checkbox"/>			
Доколку се врши измена на постоечки плански документ наведете го називот на стариот плански документ и причините за негово изменување?			
/			
Дали планскиот документ опфаќа област определена со член 65 став 2 од Законот за животна средина? Доколку одговорот е ДА наведете ја областа.			
ДА – просторно и урбанистичкото планирање.			
Дали планскиот документ е определен со уредбата за стратегиите, плановите и програмите, вклучувајќи ги и промените на тие стратегии, планови и програми, за кои задолжително се спроведува постапка за оцена на нивното влијание врз животната средина и врз животот и здравјето на луѓето. Доколку е определен наведете ја точката и алинејата под која е определен. (пр. член 3, точка 1, алинеја 5)			
Да <input type="checkbox"/> Не <input checked="" type="checkbox"/>	Член: 3	Точка:13	Алинеја: 15
Дали со планскиот документ се планира реализирање на проект што е предвиден со Уредбата за определување на проектите и критериумите врз основа на кои се утврдува потребата за спроведување на постапка за оцена на влијанието врз животната средина. Доколку одговорот е позитивен наведете за каков проект станува збор.			
Да, планскиот документ е УП за село Дихово – Општина Битола			
Дали планскиот документ опфаќа користење на мала област од локално значење како што е определено со член 65 став 3 од Законот за животна средина. Доколку одговорот е ДА, наведете ја површината на областа и нејзиното значење.			
Површина на планскиот опфат е 72,18ха.			
Да се наведе целта на донесување на планскиот документ и да се опише клучната одлука која ќе се донесе.			
Целта на донесување на планот е изработка на планска документација со која ќе се овозможи развој на населено место Дихово			
Предмет на планскиот документ. (пр. транспорт, планирање на просторот и сл.)			
Планирање на просторот.			
Периодот за донесување на планскиот документ.			
Планскиот документ се донесува за период од 10 години			
Предвидено ревидирање на планскиот документ. Доколку е предвидено ревидирање, на колку години?			
на 10 години			
Простор или област опфатени со планскиот документ. (пр. географска област, добро е да се прикачи мапа)			



Границата на планскиот опфат е согласно дефинирана со геодетски елаборат за посебни намени за ажурирана геодетска подлога за село Дихово е 72,18ха.
Целите и/или предлог целите што треба да се постигнат со реализирањето на планскиот документ и дали истите се содржани во акт или документ.
Да <input checked="" type="checkbox"/>
Не <input type="checkbox"/>
Дали е приложена копија од целите?
Да <input checked="" type="checkbox"/>
Не <input type="checkbox"/>



Резиме на влијанијата врз животната средина (Да се определи дали имплементацијата на планскиот документ ќе предизвика значително влијание врз животната средина, потребно е да ги пополните прашањата кои следат подолу како водич за определување на значителното влијание на ефектите врз животната средина, а кои се во согласност со Уредбата за критериумите врз основа на кои се донесуваат одлуките дали определени плански документи би можеле да имаат значително влијание врз животната средина и здравјето на луѓето.)	
Имплементацијата на планскиот документ нема битно влијание врз животната средина и здравјето на луѓето.	
Веројатноста, времетраењето, фреквенцијата и повратноста на влијанијата;	Согласно планираните намени во рамките на опфатот влијанијата врз животната средина се евидентни и секојдневни.
Кумулативната природа на влијанијата врз животната средина и животот и здравјето на луѓето	Има
Прекугранична природа на влијанијата;	Нема прекугранични влијанија.
Ризиците по животот и здравјето на луѓето и животната средина (пр. како резултат на несреќи);	Ризикот по животот на луѓето и животната средина е минимален
Опсег и просторниот обем на влијанијата (географска област и големината на популацијата која ќе биде засегната).	Населеното место Дихово се наоѓа во непосредна близина со границата на ГУП на град Битола и има околу 300 жители
Потенцијалните економски и социјални влијанија кои би ги предизвикал планскиот документ како што се:	
Со реализацијата на планскиот документ ќе се предизвикаат позитивни економски ефекти и ефекти кон заштита на животната средина.	
Вредноста и ранливоста на областа која ќе биде засегната со донесување на планскиот документ: Постои економски бенефит кој ќе се оствари од валоризацијата на земјиштето на предметниот простор.	
Посебни природни карактеристики или културно наследство	Не постојат податоци дека во рамки на предметниот опфат има регистрирано културно наследство.
Надминувањата на стандардите за квалитет на животната средина или граничните	Не постои опасност од намалување на стандардите за квалитет на животна средина.



вредности	
Интензивна употреба на земјиштето	Со реализација на планот се предвидуваат парцели за изградба на објекти со намена А, Б, В, Г, Д и Е
Влијанијата врз областите или пејсажите кои имаат признат статус на национални или меѓународни заштитени подрачја.	Нема влијание, во непосредна близина се наоѓа на Национален Парк Пелистер.
Објаснете го степенот до кој планскиот документ преставува рамка за спроведување на проекти и други активности во однос на локацијата, природата, големината, условите за работа или според одредување на ресурсите:	
Со планот не се предвидува изградба на објекти за кои е предвидено спроведување на постапка за ЕИА (оценка на влијанието врз животната средина).	
Објаснете ја околината во близина на проектот односно активноста која се планира да се спроведе со планскиот документ од аспект на можни влијанија врз животната средина. (пр. планот предвидува изградба на резиденцијални објекти во близина на индустриска зона, објаснете дали индустриската зона ќе има влијание врз животната средина на планираните резиденцијални проекти):	
Планскиот опфат се наоѓа во близина на границата на ГУП на град Битола	
Објаснете ја важноста на планскиот документ за вклучување на аспектот на заштита на животната средина особено во поглед на промовирањето на одржливиот развој: (Да се наведе дали обемот на планскиот документ придонесува кон одржливоста и намалување на еколошките проблеми. Пр. еден инфраструктурен план може да има поголеми влијанија врз животната средина отколку некој образовен план на наставните планови)	
Планскиот документ согласно неговите цели го промовира просторниот и економски развој на просторот од аспект на одржлив развој.	
Кои еколошки проблеми се релевантни за планскиот документ. Опишете зошто истите се релевантни и опишете ја нивната природа и сериозност. (Објаснете ги проблемите кои спроведувањето на планскиот документ може да ги предизвика или да доведе до нивно зголемување, проблемите кои може да го забават неговото спроведување, како и проблеми кои спроведувањето на планскиот документ може да ги реши или намали.)	
На предметниот простор се предвидува изведба на водоводна, фекална и атмосферска инфраструктура. Со реализација на планот потребно е да се обезбеди задолжително собирање на отпадните води од објектите до пречистителна станица.	
Објаснете како планскиот документ кој е предмет на разгледување е поврзан со друг/и плански документ/и во хиерархијата на планирање. Наведете го називот на тој/тие плански документ/и и наведете ги клучните влијанија на тие плански документи врз животната средина. Определете ги разликите во клучните одлуки што се носат со предметниот плански документ и другите плански документи кои биле или ќе бидат предмет на оценка.	
УП за село Дихово се изработува врз основа на Услови за планирање кои представуваат извод од Просторниот план на РМ	



Доколку потенцијалните влијанија на клучните одлуки во планскиот документ веќе биле предмет на оцена или веќе биле разгледани во други плански документи во некоја поранешна фаза, резимирајте ги главните заклучоци на таа оцена и како тие заклучоци се користени во процесот на одлучување. Опишете дали претходно спроведената оцена е направена согласно најновите сознанија за влијанијата врз животната средина со цел да може истата да се користи во процесот на усвојување на постоечкиот плански документ

Има донесено претходен план – ДУП за Дихово кој е ставен вон сила со одлука, а до сега не е изработен Извештај за Стратегиска оцена на влијанието врз животната средина.

Доколку потенцијалните влијанија од клучната одлука во овој плански документ ќе биде оценета во некоја подоцнежна фаза на планирање на пониско ниво, наведете како ќе обезбедите влијанијата што се утврдени во оваа фаза на донесување на планскиот документ да се земат во предвид при носењето на одлуката во подоцнежната фаза (пр. се спроведува стратегиска оцена на урбанистички план во кој се предвидува изграба на објект кој подлежи на постапка на оцена на влијанието врз животната средина).

Согласно Законот за животна средина и Уредбата за определување на критериумите врз основа на кои се утврдува потребата за спроведување на постапката за оцена на влијанијата врз животната средина потребно е да се утврди потреба за спроведување на постапка за оцена на влијанието на проектот врз животната средина. Потребата од оцена на влијанијата врз животната средина ја донесува Органот на државната управа надлежен за работите од областа на животната средина. Согласно Законот за животна средина, правните или физичките лица кој вршат дејности или активности кои не спаѓаат во проектите за кои се спроведува постапка за оцена на влијанието врз животната средина се должни да изготват Елаборат за заштита на животната средина, со цел да се оцени влијанието на дејностите или активностите врз животната средина, пред да започнат со спроведување на проектот и истиот да го достават до органот надлежен за одобрување на спроведувањето на проектот.

ИЗЈАВА	Изјавуваме дека податоците дадени во овој формулар се точни, вистинити и комплетни.
Функција, име и презиме и потпис на лицето кој го носи планскиот документ во име на органот	Градоначалник Владимир Талески
Датум Место Битола 06.02.2017	





2016 – 2026



Република Македонија
Министерство за животна средина
и просторно планирање



СЕРТИФИКАТ
МКС EN ISO 9001:2009



Република Македонија
Министерство за
животна средина
и просторно
планирање

Бул. "Гоце Делчев" бр.18,
1000 Скопје,
Република Македонија
Тел. (02) 3251 400
Факс. (02) 3220 165
Е-пошта:
infoeko@moepp.gov.mk
Сајт: www.moepp.gov.mk

Архивски број УП1- 15-150/2017

Дата: 21. 02. 2017

ДО: Општина Битола
Булевар 1 ви Мај бр. 61
7000 Битола
Република Македонија

ПРЕДМЕТ: Известување
Врска: Ваш бр. 16-2603/14 од 06.02.2017 година

Почитувани,

Во врска со Вашето барање на мислење доставено до Министерството за животна средина и просторно планирање-Сектор за просторно планирање под бр. УП1- 15-150/2017 од 10.02.2017 година поврзано со постапката за носење на планската документација за УП за село Дихово - Општина Битола, Ве известуваме дека согласно Законот за животната средина („Службен весник“ бр: 53/05, 81/05, 24/07, 159/08, 83/09, 48/10, 124/10, 51/11, 123/12, 93/13, 183/13, 42/14, 44/15, 129/15, 192/15, 39/16 и 42/16) Вашата Одлука за спроведување на Стратегиска оцена за влијание на животната средина, Министерството за животна средина и просторно планирање ги прифаќа.

Одлуката заедно со формуларите задолжително се објавуваат на веб страната на органот кој го подготвува и носи планскиот документ.

Со почит,

Изработил: Бајрам Цамиќ

Контролирал: Сашо Апостолов

Одобрил: Неби Реџеџи



МИНИСТЕР
Bashkim Ameti





3

1141,
354/1,
322/1,
303,
1125/2,
1125/1,
555/5,
1127/1,
1131/1,
1130
940,
953,
1114 (),
743,
763/3,
845,
844,
1103/8,
1103/3,
1115/1
1125/1
1003/3,
973/1,
1114/2,
954,
1046/1,
1114,
1042,
1114,
763/2,
845,
845,
1117/2,
117/2,
1103/6,
1103/3,
1104/3
1104/1,
1090,
1097,
1083,
1088/2,
834/2,
835/1,
787/12,
788/4,
788/10,
788/8,
788/6,
788/4,
788/7,
1098/2,
1096,
1082,
1085,
812,
1086,
822,
833,
834/12,
834/1,
788/2,
1091/2,
1095,
1087,
1088,
301/3,
323/3,
330,
322/2,
329,
306/9,
618/1,
327,
328
303,
348/1,
348/1
348/2,
548,
555/2,
557/1,
557/2,
557/8,
557/4,
975
973/1,
977,
1133/1,
955/2,
750,
755,
747,
846,
846,
1103/4
1104/2,
1117/1



788/7 788/2
787/12, 786/4, 1118/3,
778/22 778/1

778/1,

780/5,
780/5, 780/3, 780/4,
780/8
780/8,
780/2, 778/22, 690/3,
778/30, 778/29, 771/3, 770, 768, 767/1, 629/2,
725, 724, 723, 722, 713, 712, 691,
690/3, 685/7, 685/4, 684/4, 684/1, KP 858/6, KP 858/4, KP
858/2, 655, 1143, 653/1, 647, 645, 642/3, 641,
637, 638, 634/3, 633/3, 631/3, 630/2, 630/3, 628/5, 1142,
600/2, 601/4, 601/2, 618/3, 618/7, 618/8,
618/9, 618/2, 318, 305/1, 306/3,
306/2, 306/1, 300,

300,

72,18



4

‘ ‘
:
—
, , ,
—
, , ,
— (),
, ,
— , , ,
—
— ,
— ,
—
— / /
— ,
— ,
, 65
(.20/04 .)
, ,
(2) , :



(2)

“ ”

: 957 958 “ ”

.74, .2, .4
 (:20/04, 71/04, 115/07, 18/11, 148/11, 23/13, 137/13, 164/13, 38/14, 44/14, 199/14, 104/15, 154/15, 192/15, 39/16).

.4 .74, .2,

“ ”

: 701/1 701/2 “ ”

.74, .2, .4

.74, .2, .4

.74, .2, .1



(3)

-).
.16 .30
-
.111/2005)

. (

(. .

”

“

“

”

—

—

—

()

—

—

—

+1.



—

,

,

.74, .2, .4

.

,

.

,

,

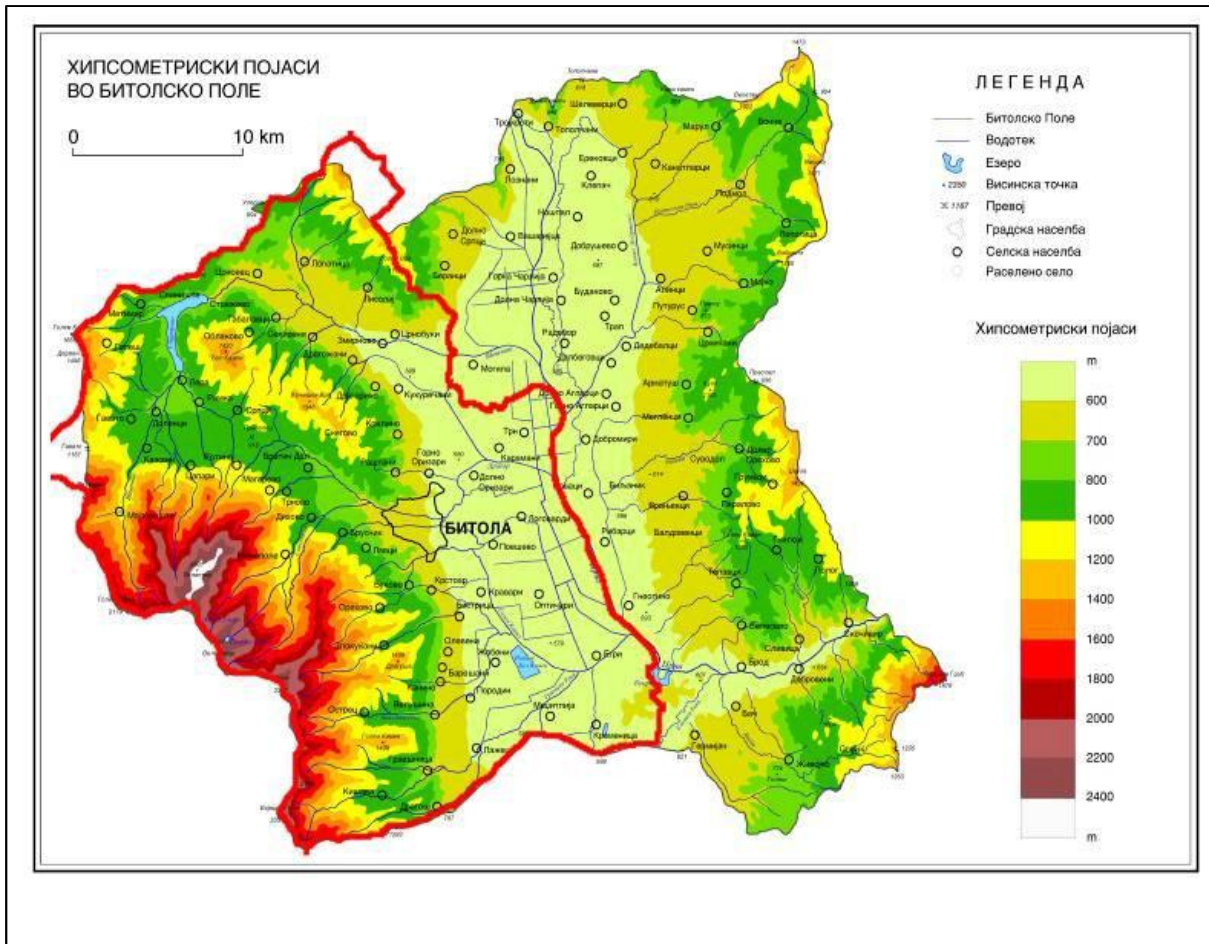
,

,

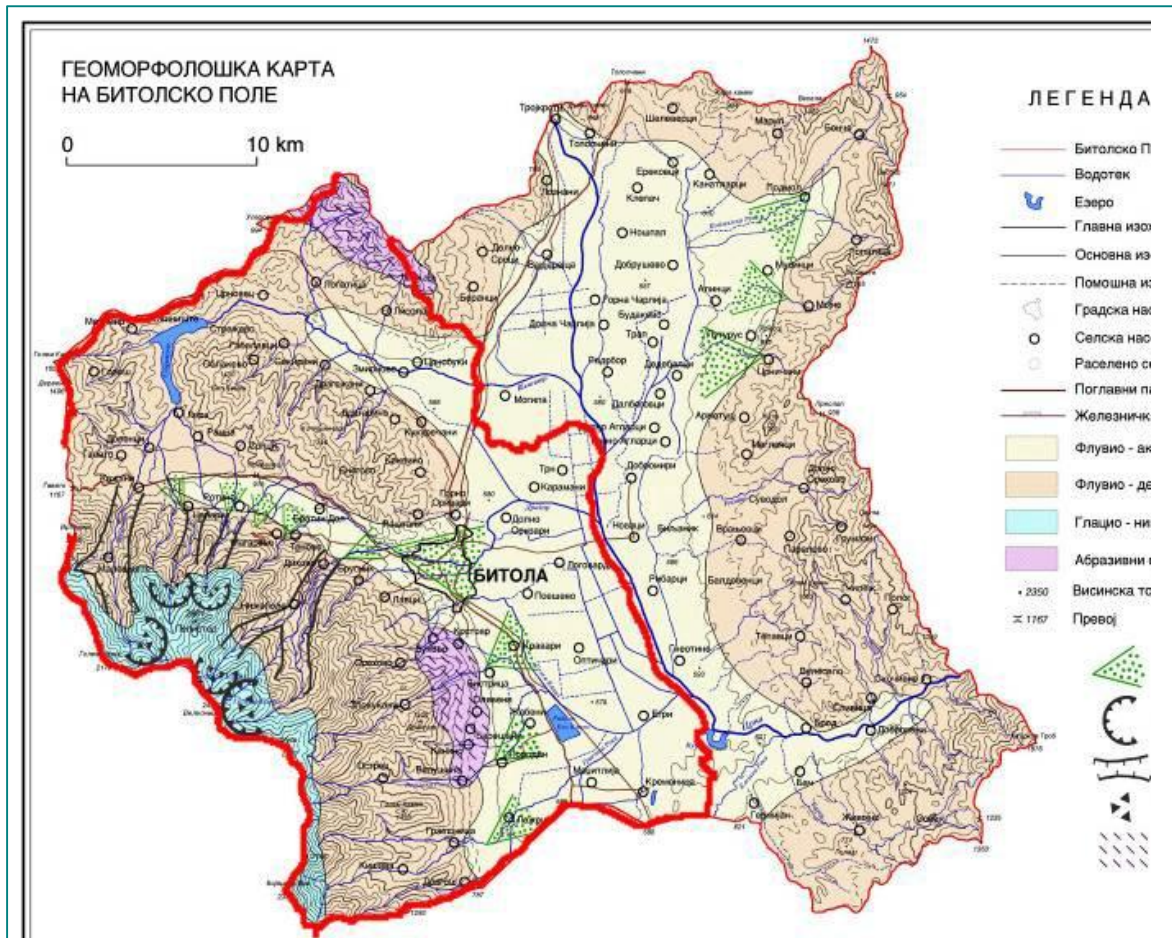
.



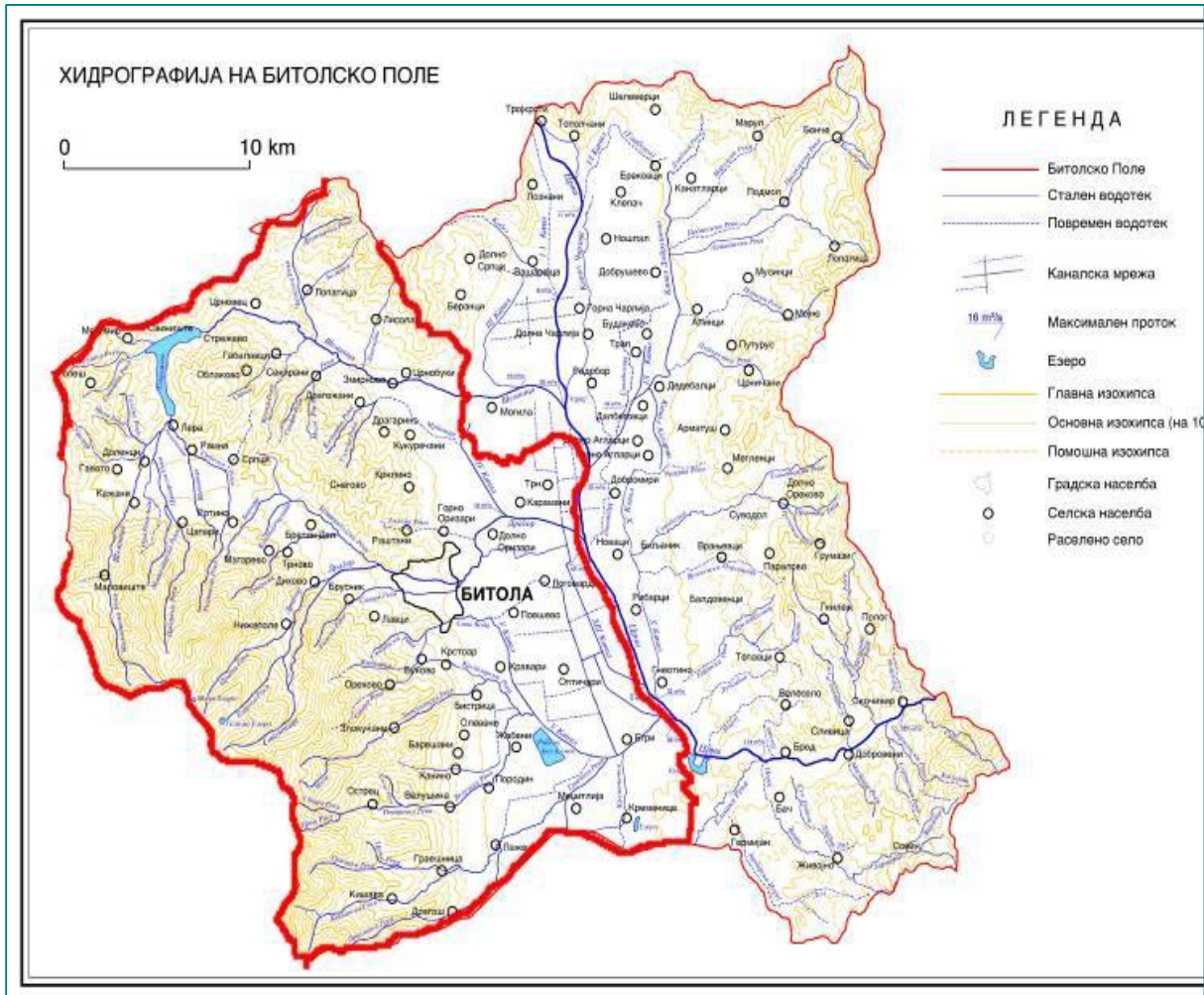
:Tematski Atlas na Bitolsko Pole – Webs <https://www.freewebs.com/kirilmaps/tematski.html>



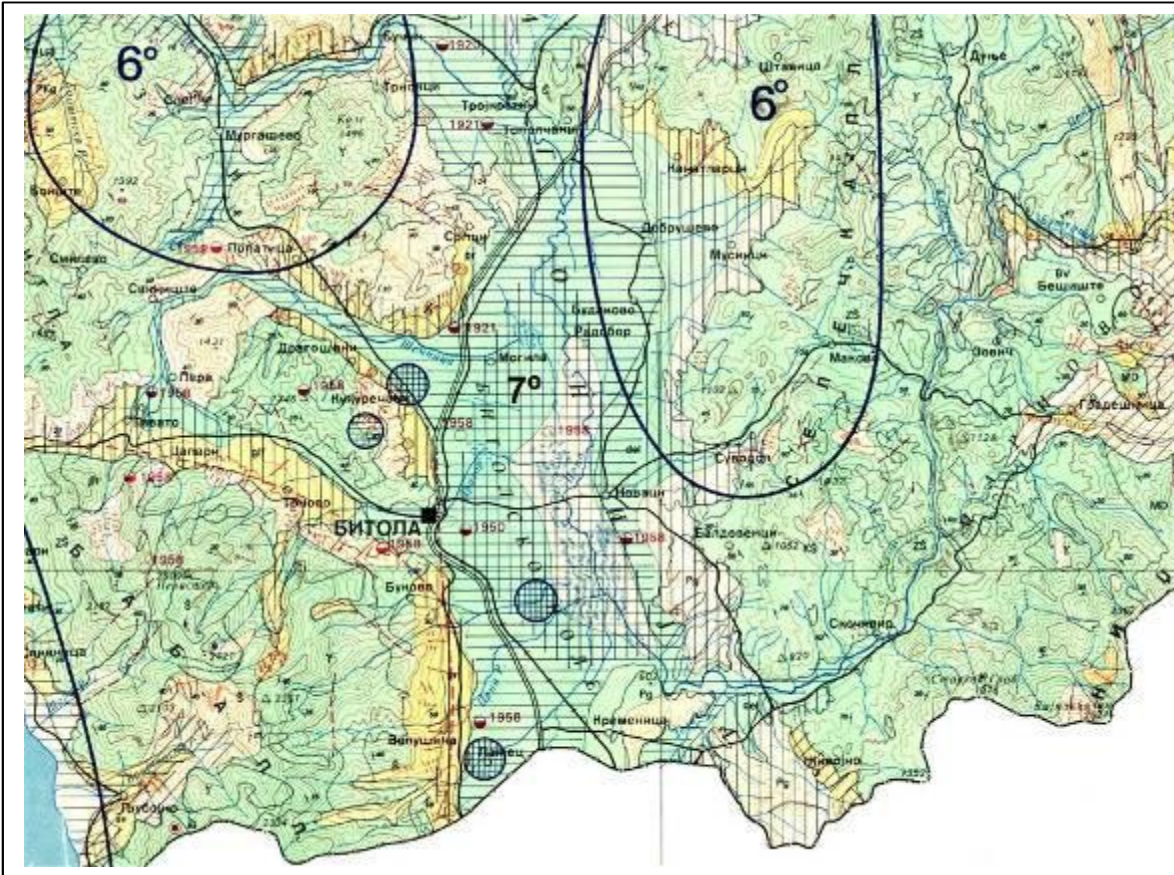
:Tematski Atlas na Bitolsko Pole – Webs <https://www.freewebs.com/kirilmaps/tematski.html>



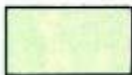
:Tematski Atlas na Bitolsko Pole – Webs <https://www.freewebs.com/kirilmaps/tematski.html>



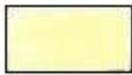
:Tematski Atlas na Bitolsko Pole – Webs <https://www.freewebs.com/kirilmaps/tematski.html>



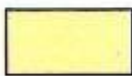
I КАТЕГОРИЗАЦИЈА НА ТЕРЕНОТ ПО СТАБИЛНОСТА



ПРЕТЕЖНО СТАБИЛНИ ТЕРЕНИ: изградени се од стени со постојано физичко-механични својства, нои во споредба со векот на објектот не подлежат на битните измени под влиание на надворешните фантори ниту при делување на човекот.



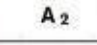

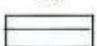

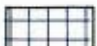







ПРЕТЕЖНО ЛАБИЛНИ ТЕРЕНИ: изградени се од стени чии параметри на физичко - механичките својства често се со релативно ниски вредности. Претежно се стабилни во природни услови а можат да постанат претежно нестабилни при делување на човекот и измена на условите.

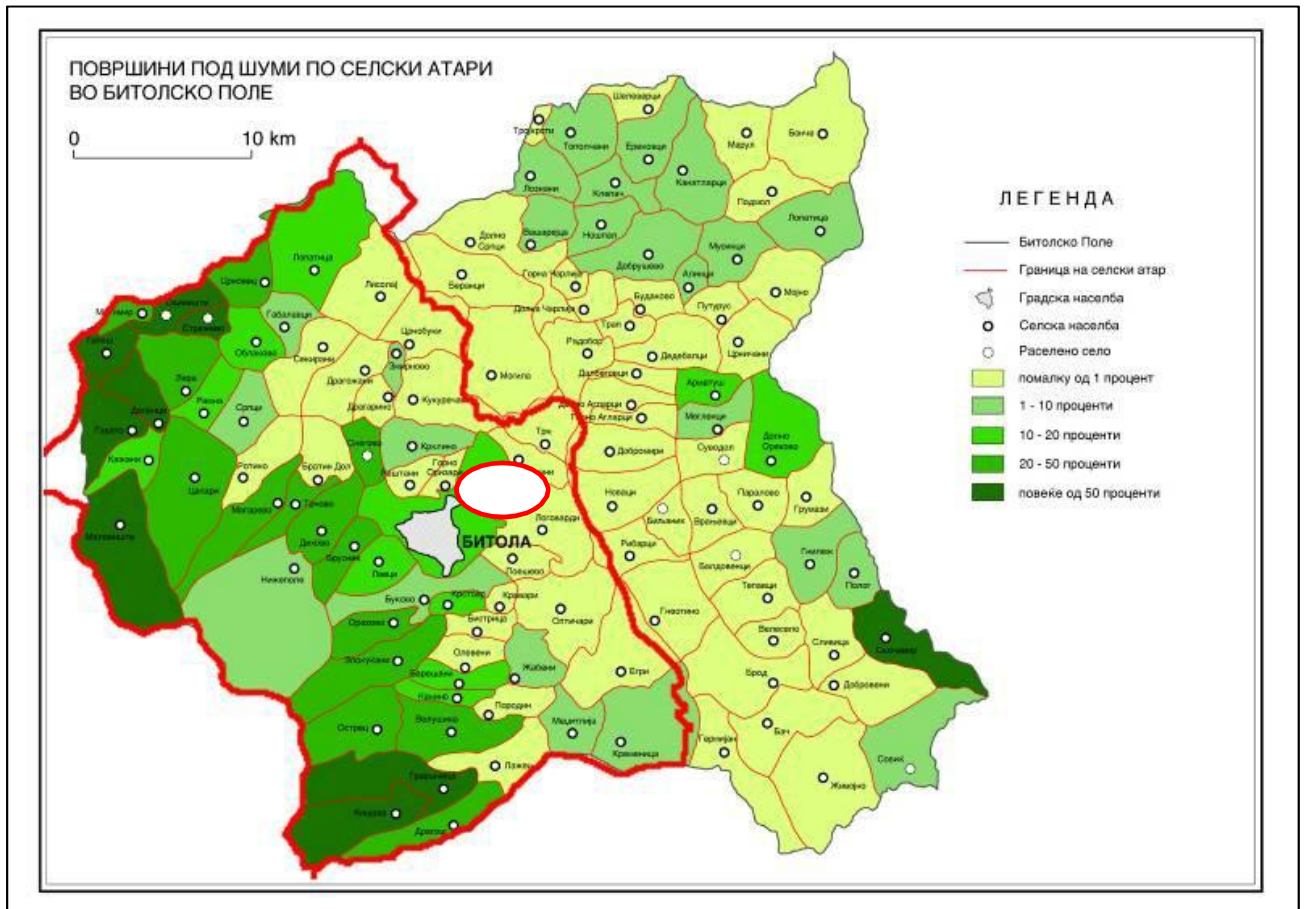


ПРЕТЕЖНО НЕСТАБИЛНИ ТЕРЕНИ: изградени се од стени воглавно со ниски вредности на физичко-механичките својства. Изразито се развиени сите процеси на ерозијата и на другите деформации на теренот во природни услови и при делување на човекот.

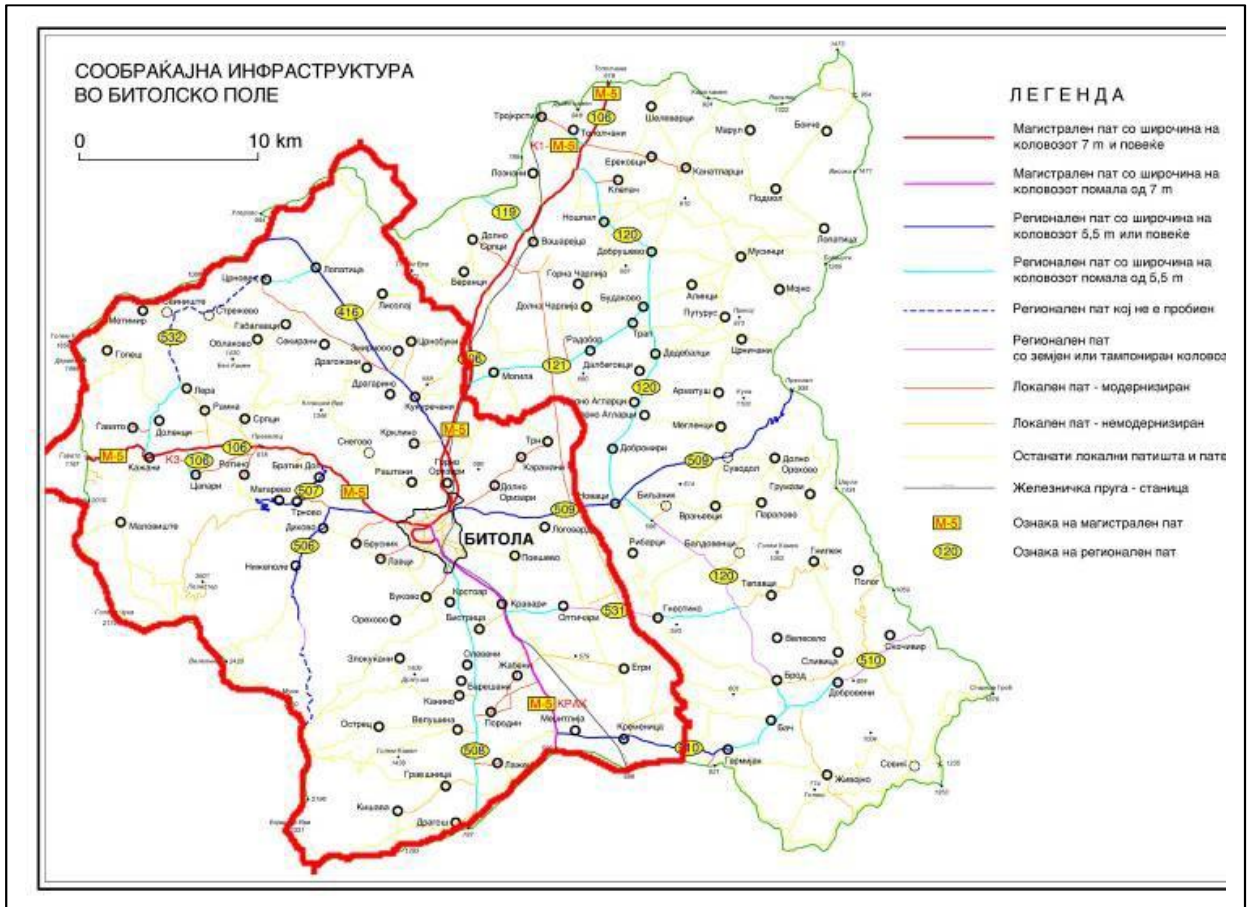


V СЕИЗМИЧКА РЕОНИЗАЦИЈА НА ТЕРЕНОТ ПРЕМА ИНЖЕНЕРСКОГЕОЛОШКИТЕ УСЛОВИ НА ТЛОТО			
СЕИЗМИЧНИ ПОВОЛНИ И. Г. УСЛОВИ	A ₁ 	II-0°MCS	ОСНОВНА ГЕОЛОШКА СРЕДИНА
	A 	II-0,5°MCS	СЕИЗМИЧКИ МНОГУ СЛАБО ОСЕТЛИВИ СРЕДИНИ
СРЕДНИ И. Г. УСЛОВИ	A ₂ 	II-1°MCS	СЕИЗМИЧКИ СЛАБО ОСЕТЛИВИ СРЕДИНИ
	B 		
СЕИЗМИЧНИ НЕПОВОЛНИ И. Г. УСЛОВИ	C ₁ 	II-2°MCS	СЕИЗМИЧКИ ОСЕТЛИВИ СРЕДИНИ
	C 	II-3°MCS	СЕИЗМИЧКИ ДОСТА ОСЕТЛИВИ СРЕДИНИ
	C ₂ 		

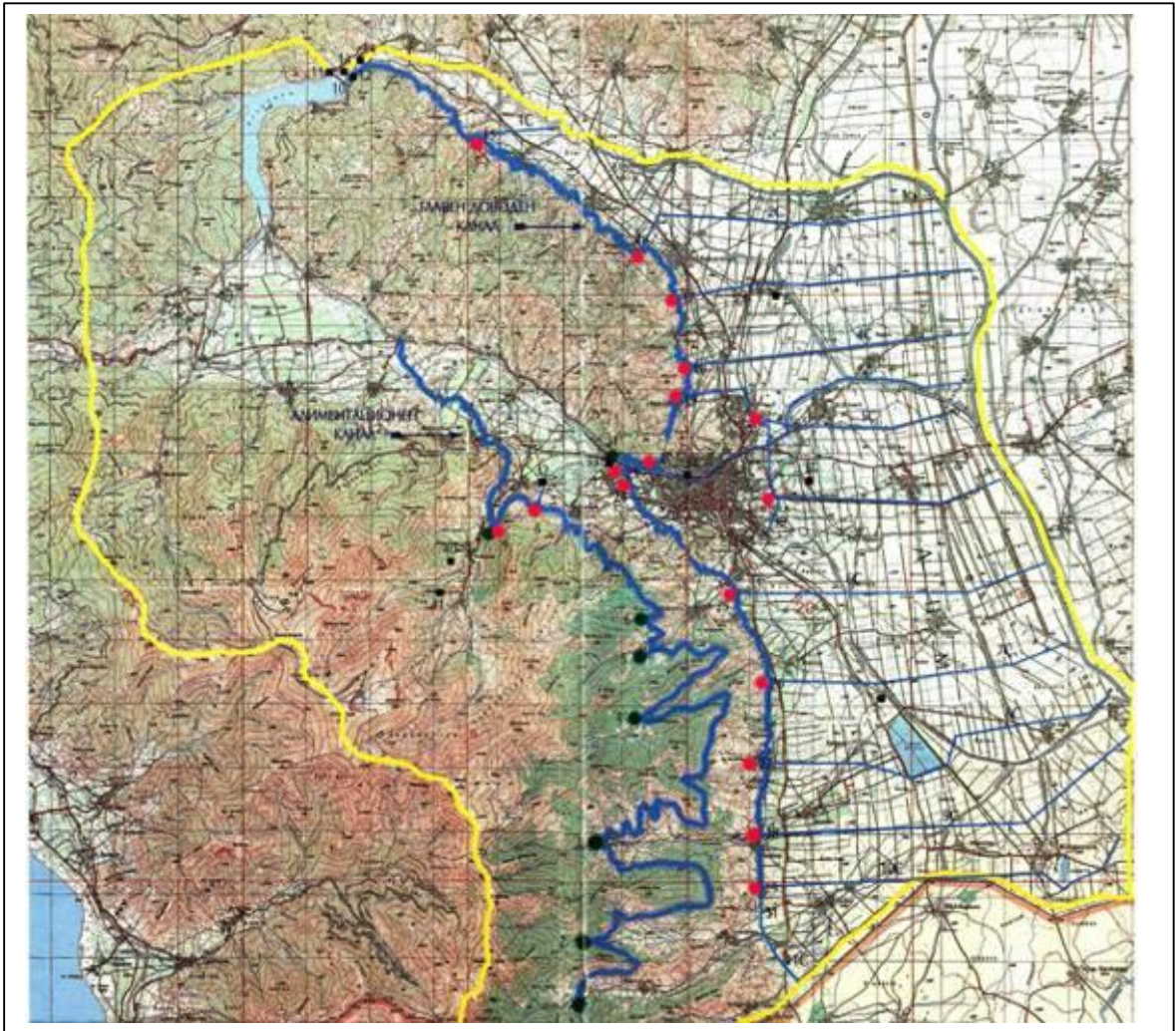
VI ОЗНАКИ ЗА СЕИЗМОЛОШКИ ПОЈАВИ		
СЕИЗМОЛОШКИ ПОЈАВИ (ПО Е. ЗАТОНЕН) 1866-1963.		ЕПИЦЕНТРИ НА ИНТЕНЗИТЕТОТ $\leq 6^{\circ}$ MCS (1932 год. НА ЗЕМЈОТРЕСОТ)
		ЕПИЦЕНТРИ НА ИНТЕНЗИТЕТОТ ПОГОЛЕМИ 6° MCS
		ЕПИЦЕНТРИ ОДРЕДЕНИ ИНСТРУМЕНТАЛНО
И ПОДАЦИ (ПО Д. ХАЦИЕВСКИ)		ЕПИЦЕНТРИ НА ЗЕМЈОТРЕСИ СО ИНТЕНЗИТЕТ ВО СТЕРЕНИ
		ДЛАБОЧИНА НА ЖАРИШТЕТО h = 0-10 км.
		ДЛАБОЧИНА НА ЖАРИШТЕТО h = 10-20 км.
		ДЛАБОЧИНА НА ЖАРИШТЕТО h = 20-40 км.



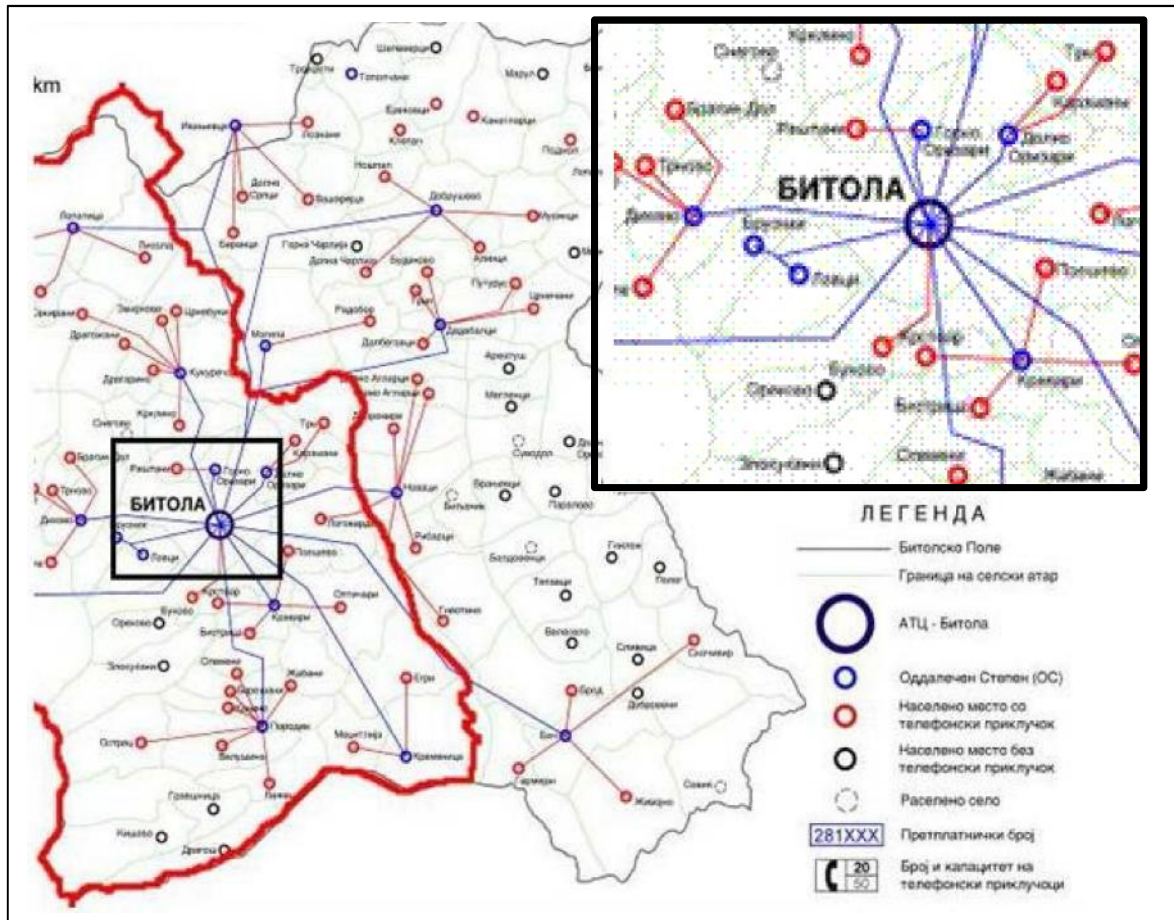
: Tematski Atlas na Bitolsko Pole – Webs <https://www.freewebs.com/kirilmaps/tematski.html>



: Tematski Atlas na Bitolsko Pole – Webs <https://www.freewebs.com/kirilmaps/tematski.html>







: Tematski Atlas na Bitolsko Pole – Webs <https://www.freewebs.com/kirilmaps/tematski.html>